

# 平成27年3月期 第2四半期 決算参考資料

2014年10月29日



<http://www.kandenko.co.jp/>

## 1. 第2四半期決算の状況

(1) 連結業績	P. 3
(2) 貸借対照表(連結)	P. 4
(3) 損益計算書(連結)	P. 7
(4) キャッシュ・フロー計算書(連結)	P. 8
(5) 個別業績	P. 10
(6) 工事種別補足資料	P. 12
(7) 株式の状況(2014年9月30日現在)	P. 17

## 2. 第2四半期累計期間業績推移(最近5年間)

(1) 第2四半期累計期間連結業績推移(最近5年間)	P. 18
(2) 第2四半期累計期間個別業績推移(最近5年間)	P. 19
(3) 得意先別の第2四半期累計期間個別業績推移(最近5年間)	P. 20
(4) 工事種別の第2四半期累計期間個別業績推移(最近5年間)	P. 21

## 3. 業績予想

(1) 連結業績予想	P. 22
(2) 個別業績予想	P. 23

## 4. 組織改編

(1) 組織改編の概要	P. 24
(2) 組織図(10月1日付)	P. 25

## 5. 再生可能エネルギー発電事業

(1) 再生可能エネルギー発電事業の概要	P. 26
----------------------	-------

(単位:百万円)

	2013年度 第2四半期(累計)		2014年度 第2四半期(累計)		前年同期比		2014年度 第2四半期(累計)(個別)		
	金額	構成比	金額	構成比	増減額	増減率	金額	連単差額	連単比率
完成工事高	202,613	100.0%	201,639	100.0%	△ 974	△0.5%	180,072	21,567	112.0%
完成工事総利益	16,178	8.0%	15,338	7.6%	△ 839	△5.2%	11,789	3,549	130.1%
販売費及び一般管理費	12,003	5.9%	10,874	5.4%	△ 1,129	△9.4%	8,749	2,125	124.3%
営業利益	4,174	2.1%	4,463	2.2%	289	6.9%	3,039	1,423	146.8%
経常利益	4,608	2.3%	4,957	2.5%	348	7.6%	3,578	1,378	138.5%
四半期純利益	2,131	1.1%	2,552	1.3%	421	19.8%	2,291	261	111.4%

※参考:川崎設備工業株式会社(連結子会社,名古屋証券取引所市場第二部上場)

(単位:百万円)

	2013年度 第2四半期(累計)		2014年度 第2四半期(累計)		前年同期比	
	金額	構成比	金額	構成比	増減額	増減率
完成工事高	9,006	100.0%	8,897	100.0%	△ 108	△1.2%
営業利益	103	1.1%	249	2.8%	146	141.4%
経常利益	115	1.3%	247	2.8%	132	114.8%
四半期純利益	103	1.2%	144	1.6%	40	39.4%

出典:同社決算短信

## 1-(2) 貸借対照表(連結)

(単位:百万円)

区 分	2013年度末		2014年度第2四半期末		増減額
	金 額	構成比	金 額	構成比	
(資産の部)					
I 流動資産					
1 現金預金	44,558		41,150		△3,407
2 受取手形・完成工事未収入金等	114,115		86,486		△27,629
3 有価証券	11,999		21,999		9,999
4 未成工事支出金	31,285		16,714		△14,570
5 材料貯蔵品	4,272		5,352		1,080
6 その他	11,709		11,943		233
貸倒引当金	△398		△335		62
流動資産合計	217,542	60.4%	183,311	55.5%	△34,230
II 固定資産					
1 有形固定資産					
(1) 土地	60,098		60,161		63
(2) その他	28,774		29,761		987
有形固定資産合計	88,872		89,923		1,050
2 無形固定資産	3,138		3,128		△9
3 投資その他の資産					
(1) 投資有価証券	36,854		38,275		1,421
(2) その他	15,690		17,627		1,937
貸倒引当金	△2,164		△2,133		31
投資その他の資産合計	50,379		53,770		3,390
固定資産合計	142,390	39.6%	146,821	44.5%	4,431
資産合計	359,933	100.0%	330,133	100.0%	△29,799

# 1-(2) 貸借対照表(連結)

(単位:百万円)

区 分	2013年度末		2014年度第2四半期末		増減額
	金 額	構成比	金 額	構成比	
(負債の部)					
I 流動負債					
1 支払手形・工事未払金等	80,733		56,885		△23,847
2 短期借入金	7,631		7,525		△106
3 未払法人税等	675		2,135		1,459
4 未成工事受入金	17,012		10,279		△6,732
5 工事損失引当金	4,472		2,933		△1,538
6 その他の引当金	1,386		1,401		15
7 その他	15,550		13,033		△2,517
流動負債合計	127,462	35.4%	94,194	28.5%	△33,267
II 固定負債					
1 長期借入金	2,844		1,900		△943
2 その他の引当金	1,095		1,076		△18
3 退職給付に係る負債	28,792		35,450		6,657
4 その他	10,045		10,065		19
固定負債合計	42,778	11.9%	48,493	14.7%	5,715
負債合計	170,240	47.3%	142,688	43.2%	△27,552

# 1-(2) 貸借対照表(連結)

(単位:百万円)

区 分	2013年度末		2014年度第2四半期末		増減額
	金 額	構成比	金 額	構成比	
(純資産の部)					
I 株主資本					
1 資本金	10,264		10,264		-
2 資本剰余金	6,425		6,425		0
3 利益剰余金	165,656		161,735		△3,920
4 自己株式	△538		△543		△4
株主資本合計	181,807	50.5%	177,882	53.9%	△3,925
II その他の包括利益累計額					
1 その他有価証券評価差額金	9,763		11,327		1,563
2 繰延ヘッジ損益	△108		△252		△144
3 土地再評価差額金	△6,953		△6,953		△0
4 退職給付に係る調整累計額	660		576		△84
その他の包括利益累計額合計	3,363	0.9%	4,697	1.4%	1,333
III 少数株主持分	4,521	1.3%	4,865	1.5%	344
純資産合計	189,692	52.7%	187,445	56.8%	△2,246
負債純資産合計	359,933	100.0%	330,133	100.0%	△29,799

# 1-(3) 損益計算書(連結)

(単位：百万円)

区 分	2013年度第2四半期(累計)		2014年度第2四半期(累計)		増減額		
	金 額	構成比	金 額	構成比			
I 完成工事高		202,613	100.0%		201,639	100.0%	△ 974
II 完成工事原価		186,435			186,300		△ 134
完成工事総利益		16,178	8.0%		15,338	7.6%	△ 839
III 販売費及び一般管理費		12,003			10,874		△ 1,129
営業利益		4,174	2.1%		4,463	2.2%	289
IV 営業外収益							
1 受取配当金	298			356			
2 その他	270	569		270	626		57
V 営業外費用							
1 支払利息	100			64			
2 その他	34	135		68	133		△ 2
経常利益		4,608	2.3%		4,957	2.5%	348
VI 特別利益							
1 投資有価証券売却益	-	-		302	302		302
VII 特別損失							
1 固定資産除却損	233	233		54	54		△ 179
税金等調整前四半期純利益		4,374			5,205		830
法人税等		2,097			2,289		192
少数株主損益調整前四半期純利益		2,276			2,915		638
少数株主利益		145			363		217
四半期純利益		2,131	1.1%		2,552	1.3%	421

(単位:百万円)

	2013年度第2四半期(累計)	2014年度第2四半期(累計)	増減額
I 営業活動によるキャッシュ・フロー			
税金等調整前四半期純利益	4,374	5,205	830
減価償却費	2,230	1,935	△294
貸倒引当金の増減額(△は減少)	39	△94	△133
工事損失引当金の増減額(△は減少)	△1,037	△1,538	△501
退職給付引当金の増減額(△は減少)	△723	-	723
退職給付に係る負債の増減額(△は減少)	-	△1,478	△1,478
受取利息及び受取配当金	△354	△402	△48
支払利息	100	64	△36
投資有価証券売却損益(△は益)	-	△302	△302
売上債権の増減額(△は増加)	25,394	27,627	2,233
未成工事支出金の増減額(△は増加)	7,120	14,570	7,449
その他のたな卸資産の増減額(△は増加)	△1,752	△1,080	672
仕入債務の増減額(△は減少)	△23,236	△23,823	△587
未成工事受入金の増減額(△は減少)	△4,368	△6,732	△2,364
その他	△1,844	△2,406	△561
小計	5,941	11,542	5,600
利息及び配当金の受取額	352	402	50
利息の支払額	△100	△64	36
法人税等の支払額又は還付額(△は支払)	△1,325	196	1,521
営業活動によるキャッシュ・フロー	4,868	12,076	7,208



(単位:百万円)

	2013年度第2四半期(累計)	2014年度第2四半期(累計)	増減額
II 投資活動によるキャッシュ・フロー			
定期預金の純増減額(△は増加)	520	△350	△870
有価証券の取得による支出	△1,000	△1,000	-
有価証券の売却及び償還による収入	1,000	1,000	-
有形固定資産の取得による支出	△2,620	△4,095	△1,475
有形固定資産の売却による収入	151	10	△140
投資有価証券の取得による支出	△1,015	△71	944
投資有価証券の売却及び償還による収入	1,000	333	△666
貸付けによる支出	△0	-	0
貸付金の回収による収入	11	121	109
その他	△307	△277	30
投資活動によるキャッシュ・フロー	△2,261	△4,328	△2,067
III 財務活動によるキャッシュ・フロー			
短期借入金の純増減額(△は減少)	△90	△910	△820
長期借入れによる収入	200	-	△200
長期借入金の返済による支出	△335	△139	196
配当金の支払額	△1,226	△1,225	0
その他	△428	△367	61
財務活動によるキャッシュ・フロー	△1,880	△2,643	△762
IV 現金及び現金同等物に係る換算差額	15	56	41
V 現金及び現金同等物の増減額(△は減少)	742	5,161	4,419
VI 現金及び現金同等物の期首残高	50,550	38,697	△11,853
VII 連結の範囲の変更に伴う現金及び現金同等物の増減額(△は減少)	686	-	△686
VIII 現金及び現金同等物の四半期末残高	51,978	43,858	△8,119

【※工事種別の補足資料はP. 12～16に掲載】

(単位:百万円)

## ①新規受注高

	2013年度 第2四半期(累計)		2014年度 第2四半期(累計)		前年同期比		2013年度	
	金額	構成比	金額	構成比	増減額	増減率	金額	構成比
新規受注高	204,973	100.0%	202,628	100.0%	△ 2,344	△ 1.1%	432,975	100.0%
(得意先別内訳)								
東京電力	74,705	36.4%	65,785	32.5%	△ 8,919	△ 11.9%	154,294	35.6%
一般得意先	130,267	63.6%	136,842	67.5%	6,575	5.0%	278,680	64.4%
(工事種別内訳)								
屋内線・環境設備工事	105,360	51.4%	110,809	54.7%	5,448	5.2%	226,677	52.4%
情報通信工事	17,553	8.6%	17,609	8.7%	55	0.3%	35,569	8.2%
配電線工事	65,869	32.1%	61,465	30.3%	△ 4,403	△ 6.7%	135,650	31.3%
工務関係工事	16,189	7.9%	12,744	6.3%	△ 3,444	△ 21.3%	35,078	8.1%

## ②完成工事高

(単位:百万円)

	2013年度 第2四半期(累計)		2014年度 第2四半期(累計)		前年同期比		2013年度	
	金額	構成比	金額	構成比	増減額	増減率	金額	構成比
完成工事高	183,113	100.0%	180,072	100.0%	△ 3,041	△ 1.7%	391,057	100.0%
(得意先別内訳)								
東京電力	75,581	41.3%	64,908	36.0%	△ 10,672	△ 14.1%	156,583	40.0%
一般得意先	107,532	58.7%	115,163	64.0%	7,631	7.1%	234,473	60.0%
(工事種別内訳)								
屋内線・環境設備工事	87,667	47.9%	91,736	50.9%	4,069	4.6%	191,227	48.9%
情報通信工事	15,485	8.4%	16,034	8.9%	548	3.5%	33,238	8.5%
配電線工事	64,252	35.1%	56,350	31.3%	△ 7,901	△ 12.3%	133,910	34.2%
工務関係工事	15,708	8.6%	15,950	8.9%	242	1.5%	32,681	8.4%

## ③完成工事総利益・営業利益・経常利益・四半期(当期)純利益

(単位:百万円)

	2013年度 第2四半期(累計)		2014年度 第2四半期(累計)		前年同期比		2013年度	
	金額	利益率	金額	利益率	増減額	増減率	金額	利益率
完成工事総利益	13,160	7.2%	11,789	6.5%	△ 1,371	△ 10.4%	25,717	6.6%
営業利益	3,201	1.7%	3,039	1.7%	△ 161	△ 5.0%	5,408	1.4%
経常利益	3,697	2.0%	3,578	2.0%	△ 119	△ 3.2%	6,348	1.6%
四半期(当期)純利益	1,826	1.0%	2,291	1.3%	465	25.5%	2,912	0.7%

## ④次期繰越工事高

(単位:百万円)

	2013年度 第2四半期末		2014年度 第2四半期末		前年同期比		2013年度末	
	金額	構成比	金額	構成比	増減額	増減率	金額	構成比
次期繰越工事高	206,435	100.0%	249,050	100.0%	42,614	20.6%	226,493	100.0%
(工事種別内訳)								
屋内線・環境設備工事	165,747	80.3%	202,575	81.3%	36,828	22.2%	183,503	81.0%
情報通信工事	10,868	5.3%	12,706	5.1%	1,838	16.9%	11,131	4.9%
配電線工事	6,478	3.1%	11,715	4.7%	5,237	80.9%	6,601	2.9%
工務関係工事	23,341	11.3%	22,052	8.9%	△ 1,289	△ 5.5%	25,257	11.2%

## ①-1 屋内線・環境設備工事<新規受注高>

### ・工事内容別内訳

(単位:百万円)

	2013年度第2Q (累計)	2014年度第2Q (累計)	増減額	増減率
屋内線工事	98,735	106,375	7,640	7.7%
環境設備工事	6,625	4,433	△2,191	△33.1%
合計	105,360	110,809	5,448	5.2%

※屋内線工事: 屋内電気設備工事、内装工事、制御設備工事

※環境設備工事: 空調・衛生設備工事、熱供給設備工事、防災設備工事等

### ・受注形態別内訳

(単位:百万円)

	2013年度第2Q (累計)	2014年度第2Q (累計)	増減額	増減率
元請 (構成比)	43,304 (41.1%)	35,914 (32.4%)	△7,390	△17.1%
下請 (構成比)	62,056 (58.9%)	74,894 (67.6%)	12,838	20.7%
合計	105,360	110,809	5,448	5.2%

### ・新築・リニューアル別内訳

(単位:百万円)

	2013年度第2Q (累計)	2014年度第2Q (累計)	増減額	増減率
新築工事 (構成比)	47,073 (44.7%)	66,030 (59.6%)	18,957	40.3%
リニューアル工事 (構成比)	58,287 (55.3%)	44,778 (40.4%)	△13,509	△23.2%

### ・建物用途別内訳

(単位:百万円)

	2013年度第2Q (累計)	2014年度第2Q (累計)	増減額	増減率
事務所・庁舎	33,966	32,467	△1,498	△4.4%
医療福祉施設	14,189	16,509	2,319	16.3%
工場	12,322	10,549	△1,772	△14.4%
店舗	7,450	8,777	1,326	17.8%
教育文化施設	8,231	8,014	△216	△2.6%
娯楽施設	4,753	7,718	2,965	62.4%
住宅	1,632	917	△715	△43.8%

### ・地域別内訳

(単位:百万円)

	2013年度第2Q (累計)	2014年度第2Q (累計)	増減額	増減率
東日本 (構成比)	25,582 (24.3%)	33,134 (29.9%)	7,551	29.5%
首都圏 (構成比)	62,998 (59.8%)	60,579 (54.7%)	△2,419	△3.8%
西日本 (構成比)	16,130 (15.3%)	16,135 (14.5%)	4	0.0%
海外 (構成比)	649 (0.6%)	960 (0.9%)	311	47.9%
合計	105,360	110,809	5,448	5.2%

※東日本: 山梨県、静岡県、新潟県及び北関東以北

※首都圏: 東京都、神奈川県、千葉県、埼玉県

※西日本: 中部及び関西以西

## ①-2 屋内線・環境設備工事<完成工事高>

### ・工事内容別内訳

(単位:百万円)

	2013年度第2Q (累計)	2014年度第2Q (累計)	増減額	増減率
屋内線工事	82,246	86,258	4,012	4.9%
環境設備工事	5,421	5,478	57	1.1%
合計	87,667	91,736	4,069	4.6%

※屋内線工事: 屋内電気設備工事、内装工事、制御設備工事

※環境設備工事: 空調・衛生設備工事、熱供給設備工事、防災設備工事等

### ・受注形態別内訳

(単位:百万円)

	2013年度第2Q (累計)	2014年度第2Q (累計)	増減額	増減率
元請 (構成比)	37,767 (43.1%)	42,064 (45.9%)	4,297	11.4%
下請 (構成比)	49,899 (56.9%)	49,672 (54.1%)	△227	△0.5%
合計	87,667	91,736	4,069	4.6%

### ・新築・リニューアル別内訳

(単位:百万円)

	2013年度第2Q (累計)	2014年度第2Q (累計)	増減額	増減率
新築工事 (構成比)	34,781 (39.7%)	40,476 (44.1%)	5,695	16.4%
リニューアル工事 (構成比)	52,885 (60.3%)	51,260 (55.9%)	△1,625	△3.1%

### ・建物用途別内訳

(単位:百万円)

	2013年度第2Q (累計)	2014年度第2Q (累計)	増減額	増減率
事務所・庁舎	30,572	26,248	△4,323	△14.1%
工場	14,905	12,230	△2,675	△17.9%
教育文化施設	7,213	10,445	3,232	44.8%
医療福祉施設	7,174	9,475	2,301	32.1%
店舗	5,511	7,934	2,423	44.0%
娯楽施設	2,747	5,841	3,094	112.6%
住宅	2,589	2,136	△452	△17.5%

### ・地域別内訳

(単位:百万円)

	2013年度第2Q (累計)	2014年度第2Q (累計)	増減額	増減率
東日本 (構成比)	23,459 (26.8%)	21,698 (23.7%)	△1,761	△7.5%
首都圏 (構成比)	54,692 (62.4%)	58,117 (63.3%)	3,424	6.3%
西日本 (構成比)	8,007 (9.1%)	10,343 (11.3%)	2,336	29.2%
海外 (構成比)	1,508 (1.7%)	1,577 (1.7%)	69	4.6%
合計	87,667	91,736	4,069	4.6%

※東日本: 山梨県、静岡県、新潟県及び北関東以北

※首都圏: 東京都、神奈川県、千葉県、埼玉県

※西日本: 中部及び関西以西

② 情報通信工事

・工事内容別内訳

<新規受注高>

(単位:百万円)

	2013年度 第2Q(累計)	2014年度 第2Q(累計)	増減額	増減率
電力用通信設備	955	764	△191	△20.0%
固定通信・放送事業用	8,907	9,121	214	2.4%
・通信事業者	5,785	6,653	867	15.0%
・CATV事業者	3,121	2,468	△652	△20.9%
移動通信事業用	4,443	5,414	971	21.9%
自治体インフラ他	3,247	2,308	△939	△28.9%
合計	17,553	17,609	55	0.3%

<完成工事高>

(単位:百万円)

	2013年度 第2Q(累計)	2014年度 第2Q(累計)	増減額	増減率
電力用通信設備	866	758	△108	△12.5%
固定通信・放送事業用	7,421	7,650	228	3.1%
・通信事業者	4,794	5,211	416	8.7%
・CATV事業者	2,626	2,438	△187	△7.2%
移動通信事業用	5,018	5,652	633	12.6%
自治体インフラ他	2,179	1,973	△206	△9.5%
合計	15,485	16,034	548	3.5%

③ 配電線工事

・工事内容別内訳

<新規受注高>

(単位:百万円)

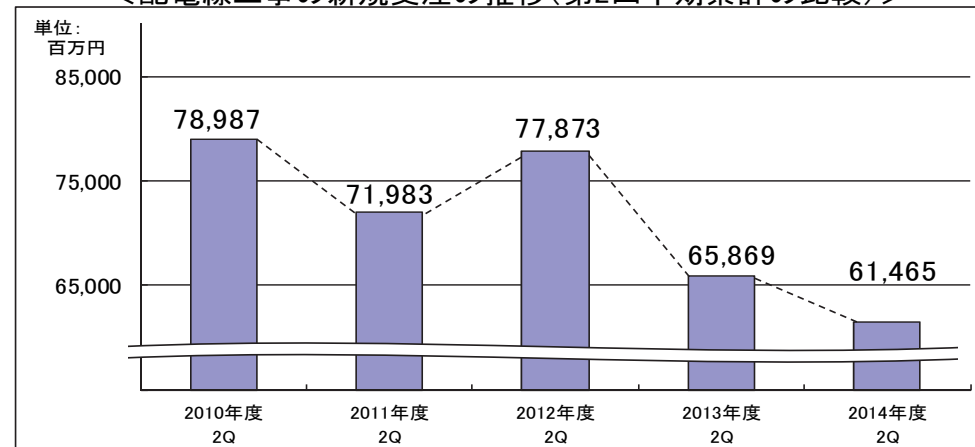
	2013年度 第2Q(累計)	2014年度 第2Q(累計)	増減額	増減率
架空配電	50,323	46,092	△4,231	△8.4%
地中配電	15,546	15,373	△172	△1.1%
合計	65,869	61,465	△4,403	△6.7%

<完成工事高>

(単位:百万円)

	2013年度 第2Q(累計)	2014年度 第2Q(累計)	増減額	増減率
架空配電	50,299	46,091	△4,208	△8.4%
地中配電	13,953	10,259	△3,693	△26.5%
合計	64,252	56,350	△7,901	△12.3%

<配電線工事の新規受注の推移(第2四半期累計の比較)>



## ④ 工務関係工事

## ・工事内容別内訳

## &lt;新規受注高&gt;

(単位:百万円)

	2013年度第2Q (累計)	2014年度第2Q (累計)	増減額	増減率
発変電工事	5,936	2,492	△3,443	△58.0%
・風力発電工事	2,013	303	△1,710	△84.9%
送電線工事	228	48	△179	△78.8%
地中線・土木工事	4,536	5,861	1,324	29.2%
原子力工事	5,487	4,341	△1,145	△20.9%
合計	16,189	12,744	△3,444	△21.3%

## &lt;完成工事高&gt;

(単位:百万円)

	2013年度第2Q (累計)	2014年度第2Q (累計)	増減額	増減率
発変電工事	4,851	5,679	827	17.1%
・風力発電工事	1,156	3,868	2,711	234.5%
送電線工事	403	303	△99	△24.8%
地中線・土木工事	5,099	3,179	△1,920	△37.7%
原子力工事	5,353	6,788	1,434	26.8%
合計	15,708	15,950	242	1.5%

## ・得意先別受注内訳

## &lt;新規受注高&gt;

(単位:百万円)

	2013年度第2Q (累計)	2014年度第2Q (累計)	増減額	増減率
東京電力 (構成比)	7,835 (48.4%)	3,942 (30.9%)	△3,892	△49.7%
一般得意先 (構成比)	8,354 (51.6%)	8,801 (69.1%)	447	5.4%
合計 (構成比)	16,189 (100.0%)	12,744 (100.0%)	△3,444	△21.3%

## &lt;完成工事高&gt;

(単位:百万円)

	2013年度第2Q (累計)	2014年度第2Q (累計)	増減額	増減率
東京電力 (構成比)	9,926 (63.2%)	7,582 (47.5%)	△2,343	△23.6%
一般得意先 (構成比)	5,781 (36.8%)	8,367 (52.5%)	2,585	44.7%
合計 (構成比)	15,708 (100.0%)	15,950 (100.0%)	242	1.5%

## ⑤-1 2014年度第2四半期までの主な受注物件

工事種別	工事件名	地域別
屋内線・環境	(仮称)大久保三丁目西地区開発計画A-1棟他関連工事	首都圏
屋内線・環境	新宿NSビル受変電設備等改修工事	首都圏
屋内線・環境	京橋2丁目西地区再開発工事	首都圏
屋内線・環境	三井不動産日野ロジスティクスパーク新築計画	首都圏
屋内線・環境	独立行政法人国立病院機構渋川病院建設計画	東日本
情報通信	NEXCO東日本 北海道支社管内通信線路工事	東日本

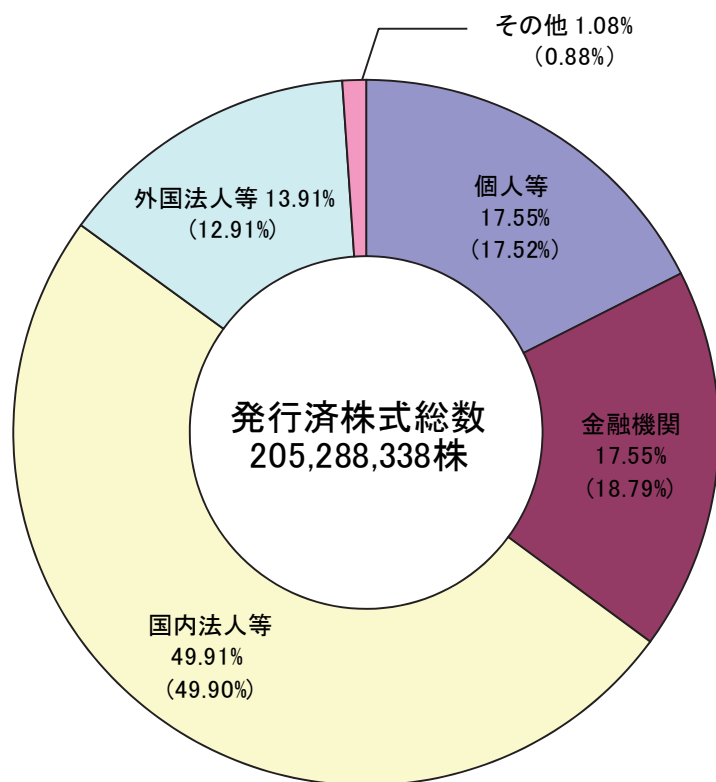
## ⑤-2 2014年度第2四半期までの主な完成物件

工事種別	工事件名	地域別
屋内線・環境	東京国際空港国際線旅客ターミナルビル等増築工事	首都圏
屋内線・環境	東芝四日市工場250棟第3期電気設備工事	西日本
屋内線・環境	北茨城市立総合病院新築工事	東日本
屋内線・環境	八王子新体育館等整備・運営事業	首都圏
屋内線・環境	軽井沢・プリンスショッピングプラザ第7期増床計画	西日本(中部)
屋内線・環境	独立行政法人国立病院機構西新潟中央病院病棟建替整備工事	東日本
情報通信	茨城県小美玉市防災行政無線放送設備整備工事	東日本

(注)上記の工事件名は、資料用に名称を変更しており、工事契約上の名称と異なる場合があります。



①所有者別状況(カッコ内は2014年3月31日現在)



②大株主

	株主名	所有株式数	持株比率
1	東京電力株式会社	94,753,552	46.15 %
2	株式会社みずほ銀行	8,121,839	3.95 %
3	関電エグループ従業員持株会	6,296,566	3.06 %
4	日本トラスティ・サービス信託銀行株式会社(信託口)	6,011,000	2.92 %
5	日本スタートラスト信託銀行株式会社(信託口)	4,898,000	2.38 %
6	BNY FOR GCM CLIENT ACCOUNTS (E) BD	2,223,817	1.08 %
7	CBNY DFA INTL SMALL CAP VALUE PORTFOLIO	2,121,000	1.03 %
8	MSIP CLIENT SECURITIES	1,808,110	0.88 %
9	日本トラスティ・サービス信託銀行株式会社(信託口4)	1,685,000	0.82 %
10	THE BANK OF NEW YORK MELLON SA/NV 10	1,394,000	0.67 %
	計	129,312,884	62.99 %

## 2-(1) 第2四半期累計期間連結業績推移(最近5年間)

(単位:百万円)

	2010年度第2四半期(累計)			2011年度第2四半期(累計)			2012年度第2四半期(累計)			2013年度第2四半期(累計)			2014年度第2四半期(累計)		
	金額	構成比	対前年増減率	金額	構成比	対前年増減率	金額	構成比	対前年増減率	金額	構成比	対前年増減率	金額	構成比	対前年増減率
完成工事高	217,575	100.0%	0.6%	188,917	100.0%	△13.2%	211,261	100.0%	11.8%	202,613	100.0%	△4.1%	201,639	100.0%	△0.5%
完成工事総利益	17,937	8.2%	3.3%	15,255	8.1%	△15.0%	16,010	7.6%	4.9%	16,178	8.0%	1.1%	15,338	7.6%	△5.2%
販売費及び一般管理費	12,251	5.6%	△1.0%	12,129	6.4%	△1.0%	11,757	5.6%	△3.1%	12,003	5.9%	2.1%	10,874	5.4%	△9.4%
営業利益	5,686	2.6%	13.8%	3,126	1.7%	△45.0%	4,252	2.0%	36.0%	4,174	2.1%	△1.8%	4,463	2.2%	6.9%
経常利益	6,140	2.8%	10.6%	3,668	1.9%	△40.3%	4,664	2.2%	27.1%	4,608	2.3%	△1.2%	4,957	2.5%	7.6%
四半期純利益	2,745	1.3%	△9.7%	1,515	0.8%	△44.8%	1,048	0.5%	△30.8%	2,131	1.1%	103.2%	2,552	1.3%	19.8%

## 2-(2) 第2四半期累計期間個別業績推移(最近5年間)

(単位:百万円)

	2010年度第2四半期 (累計)			2011年度第2四半期 (累計)			2012年度第2四半期 (累計)			2013年度第2四半期 (累計)			2014年度第2四半期 (累計)		
	金額	構成比	対前年 増減率	金額	構成比	対前年 増減率	金額	構成比	対前年 増減率	金額	構成比	対前年 増減率	金額	構成比	対前年 増減率
新規受注高	204,390	—	△2.8%	189,587	—	△7.2%	206,724	—	9.0%	204,973	—	△0.8%	202,628	—	△1.1%
完成工事高	200,077	100.0%	△0.4%	174,856	100.0%	△12.6%	193,144	100.0%	10.5%	183,113	100.0%	△5.2%	180,072	100.0%	△1.7%
完成工事原価	184,948	92.4%	△0.4%	161,675	92.5%	△12.6%	179,633	93.0%	11.1%	169,953	92.8%	△5.4%	168,283	93.5%	△1.0%
完成工事総利益	15,128	7.6%	△0.5%	13,180	7.5%	△12.9%	13,510	7.0%	2.5%	13,160	7.2%	△2.6%	11,789	6.5%	△10.4%
販売費及び一般管理費	10,588	5.3%	△1.5%	10,526	6.0%	△0.6%	10,016	5.2%	△4.8%	9,959	5.4%	△0.6%	8,749	4.9%	△12.2%
営業利益	4,540	2.3%	2.0%	2,654	1.5%	△41.5%	3,494	1.8%	31.6%	3,201	1.7%	△8.4%	3,039	1.7%	△5.0%
営業外収益	742			795			573			582			620		
営業外費用	185			234			157			86			81		
経常利益	5,096	2.5%	△0.3%	3,216	1.8%	△36.9%	3,910	2.0%	21.6%	3,697	2.0%	△5.4%	3,578	2.0%	△3.2%
特別利益	1,283			2			57			—			302		
特別損失	2,191			434			2,416			228			47		
税引前四半期純利益	4,188	2.1%	△28.2%	2,783	1.6%	△33.5%	1,550	0.8%	△44.3%	3,469	1.9%	123.7%	3,834	1.9%	10.5%
法人税等	1,894	0.9%	△37.9%	1,474	0.8%	△22.2%	819	0.4%	△44.4%	1,643	0.9%	100.6%	1,543	0.8%	△6.1%
四半期純利益	2,294	1.1%	△17.5%	1,309	0.7%	△42.9%	731	0.4%	△44.1%	1,826	1.0%	149.5%	2,291	1.3%	25.5%

## ①新規受注高

(単位:百万円)

	2010年度第2四半期 (累計)			2011年度第2四半期 (累計)			2012年度第2四半期 (累計)			2013年度第2四半期 (累計)			2014年度第2四半期 (累計)		
	金額	構成比	対前年 増減率	金額	構成比	対前年 増減率	金額	構成比	対前年 増減率	金額	構成比	対前年 増減率	金額	構成比	対前年 増減率
東京電力	94,042	46.0%	5.5%	81,107	42.8%	△13.8%	92,988	45.0%	14.6%	74,705	36.4%	△19.7%	65,785	32.5%	△11.9%
一般得意先	110,348	54.0%	△8.8%	108,480	57.2%	△1.7%	113,735	55.0%	4.8%	130,267	63.6%	14.5%	136,842	67.5%	5.0%
合計	204,390	100.0%	△2.8%	189,587	100.0%	△7.2%	206,724	100.0%	9.0%	204,973	100.0%	△0.8%	202,628	100.0%	△1.1%

## ②完成工事高

(単位:百万円)

	2010年度第2四半期 (累計)			2011年度第2四半期 (累計)			2012年度第2四半期 (累計)			2013年度第2四半期 (累計)			2014年度第2四半期 (累計)		
	金額	構成比	対前年 増減率	金額	構成比	対前年 増減率	金額	構成比	対前年 増減率	金額	構成比	対前年 増減率	金額	構成比	対前年 増減率
東京電力	93,456	46.7%	9.4%	80,975	46.3%	△13.4%	85,703	44.4%	5.8%	75,581	41.3%	△11.8%	64,908	36.0%	△14.1%
一般得意先	106,620	53.3%	△7.7%	93,881	53.7%	△11.9%	107,440	55.6%	14.4%	107,532	58.7%	0.1%	115,163	64.0%	7.1%
合計	200,077	100.0%	△0.4%	174,856	100.0%	△12.6%	193,144	100.0%	10.5%	183,113	100.0%	△5.2%	180,072	100.0%	△1.7%

## 2-(4) 工事種別の第2四半期累計期間個別業績推移(最近5年間)

### ①新規受注高

(単位:百万円)

	2010年度第2四半期 (累計)			2011年度第2四半期 (累計)			2012年度第2四半期 (累計)			2013年度第2四半期 (累計)			2014年度第2四半期 (累計)		
	金額	構成比	対前年 増減率	金額	構成比	対前年 増減率	金額	構成比	対前年 増減率	金額	構成比	対前年 増減率	金額	構成比	対前年 増減率
屋内線・環境設備工事	85,411	41.8%	△10.8%	83,998	44.3%	△1.7%	92,485	44.7%	10.1%	105,360	51.4%	13.9%	110,809	54.7%	5.2%
情報通信工事	22,813	11.2%	10.1%	19,032	10.0%	△16.6%	17,164	8.3%	△9.8%	17,553	8.6%	2.3%	17,609	8.7%	0.3%
配電線工事	78,987	38.6%	3.3%	71,983	38.0%	△8.9%	77,873	37.7%	8.2%	65,869	32.1%	△15.4%	61,465	30.3%	△6.7%
工務関係工事	17,178	8.4%	△0.8%	14,573	7.7%	△15.2%	19,200	9.3%	31.8%	16,189	7.9%	△15.7%	12,744	6.3%	△21.3%
合計	204,390	100.0%	△2.8%	189,587	100.0%	△7.2%	206,724	100.0%	9.0%	204,973	100.0%	△0.8%	202,628	100.0%	△1.1%

### ②完成工事高

(単位:百万円)

	2010年度第2四半期 (累計)			2011年度第2四半期 (累計)			2012年度第2四半期 (累計)			2013年度第2四半期 (累計)			2014年度第2四半期 (累計)		
	金額	構成比	対前年 増減率	金額	構成比	対前年 増減率	金額	構成比	対前年 増減率	金額	構成比	対前年 増減率	金額	構成比	対前年 増減率
屋内線・環境設備工事	86,499	43.2%	△6.3%	78,247	44.8%	△9.5%	91,133	47.2%	16.5%	87,667	47.9%	△3.8%	91,736	50.9%	4.6%
情報通信工事	17,248	8.6%	△12.1%	14,052	8.0%	△18.5%	14,668	7.6%	4.4%	15,485	8.4%	5.6%	16,034	8.9%	3.5%
配電線工事	77,605	38.8%	3.5%	69,900	40.0%	△9.9%	75,148	38.9%	7.5%	64,252	35.1%	△14.5%	56,350	31.3%	△12.3%
工務関係工事	18,724	9.4%	33.9%	12,656	7.2%	△32.4%	12,193	6.3%	△3.7%	15,708	8.6%	28.8%	15,950	8.9%	1.5%
合計	200,077	100.0%	△0.4%	174,856	100.0%	△12.6%	193,144	100.0%	10.5%	183,113	100.0%	△5.2%	180,072	100.0%	△1.7%

(単位:百万円)

	2013年度実績 通期		2014年度予想 第2四半期(累計)		2014年度実績 第2四半期(累計)			2014年度予想 通期		
	金額	構成比	金額	構成比	金額	構成比	対予想 増減率	金額	構成比	対前年 増減率
完成工事高	437,930	100.0%	199,000	100.0%	201,639	100.0%	1.3%	455,000	100.0%	3.9%
完成工事総利益	32,540	7.4%	15,500	7.8%	15,338	7.6%	△1.0%	30,600	6.7%	△6.0%
販売費及び一般管理費	24,255	5.5%	11,700	5.9%	10,874	5.4%	△7.1%	22,800	5.0%	△6.0%
営業利益	8,284	1.9%	3,800	1.9%	4,463	2.2%	17.5%	7,800	1.7%	△5.9%
経常利益	9,089	2.1%	4,100	2.1%	4,957	2.5%	20.9%	8,400	1.8%	△7.6%
四半期(当期)純利益	4,226	1.0%	2,000	1.0%	2,552	1.3%	27.6%	4,300	0.9%	1.7%

※2014年度予想は直近の公表値から変更してありません。

### 3-(2) 個別業績予想

(単位:百万円)

	2013年度実績 通期		2014年度予想 第2四半期(累計)		2014年度実績 第2四半期(累計)			2014年度予想 通期		
	金額	構成比	金額	構成比	金額	構成比	対前年同期 増減率	金額	構成比	対前年 増減率
新規受注高	432,975	100.0%	190,000	100.0%	202,628	100.0%	△1.1%	420,000	100.0%	△3.0%
(得意先別内訳)										
東京電力	154,294	35.6%	67,000	35.3%	65,785	32.5%	△11.9%	149,000	35.5%	△3.4%
一般得意先	278,680	64.4%	123,000	64.7%	136,842	67.5%	5.0%	271,000	64.5%	△2.8%
(工事種別内訳)										
屋内線・環境設備工事	226,677	52.4%	95,000	50.0%	110,809	54.7%	5.2%	210,000	50.0%	△7.4%
情報通信工事	35,569	8.2%	19,000	10.0%	17,609	8.7%	0.3%	40,000	9.5%	12.5%
配電線工事	135,650	31.3%	60,000	31.6%	61,465	30.3%	△6.7%	135,000	32.2%	△0.5%
工務関係工事	35,078	8.1%	16,000	8.4%	12,744	6.3%	△21.3%	35,000	8.3%	△0.2%
完成工事高	391,057	100.0%	180,000	100.0%	180,072	100.0%	△1.7%	409,000	100.0%	4.6%
(得意先別内訳)										
東京電力	156,583	40.0%	67,000	37.2%	64,908	36.0%	△14.1%	144,000	35.2%	△8.0%
一般得意先	234,473	60.0%	113,000	62.8%	115,163	64.0%	7.1%	265,000	64.8%	13.0%
(工事種別内訳)										
屋内線・環境設備工事	191,227	48.9%	86,000	47.8%	91,736	50.9%	4.6%	208,000	50.9%	8.8%
情報通信工事	33,238	8.5%	18,000	10.0%	16,034	8.9%	3.5%	39,000	9.5%	17.3%
配電線工事	133,910	34.2%	60,000	33.3%	56,350	31.3%	△12.3%	130,000	31.8%	△2.9%
工務関係工事	32,681	8.4%	16,000	8.9%	15,950	8.9%	1.5%	32,000	7.8%	△2.1%
完成工事総利益	25,717	6.6%	12,600	7.0%	11,789	6.5%	△10.4%	24,600	6.0%	△4.3%
販売費及び一般管理費	20,309	5.2%	9,600	5.3%	8,749	4.9%	△12.2%	18,800	4.6%	△7.4%
営業利益	5,408	1.4%	3,000	1.7%	3,039	1.7%	△5.0%	5,800	1.4%	7.2%
経常利益	6,348	1.6%	3,400	1.9%	3,578	2.0%	△3.2%	6,500	1.6%	2.4%
四半期(当期)純利益	2,912	0.7%	1,800	1.0%	2,291	1.3%	25.5%	3,600	0.9%	23.6%

※2014年度予想は直近の公表値から変更しておりません。

受注・価格競争に打ち勝つことができる企業体質の実現に向けた組織改編を10月1日付で実施。

▶ 県別支店体制の廃止と地域本部制の導入

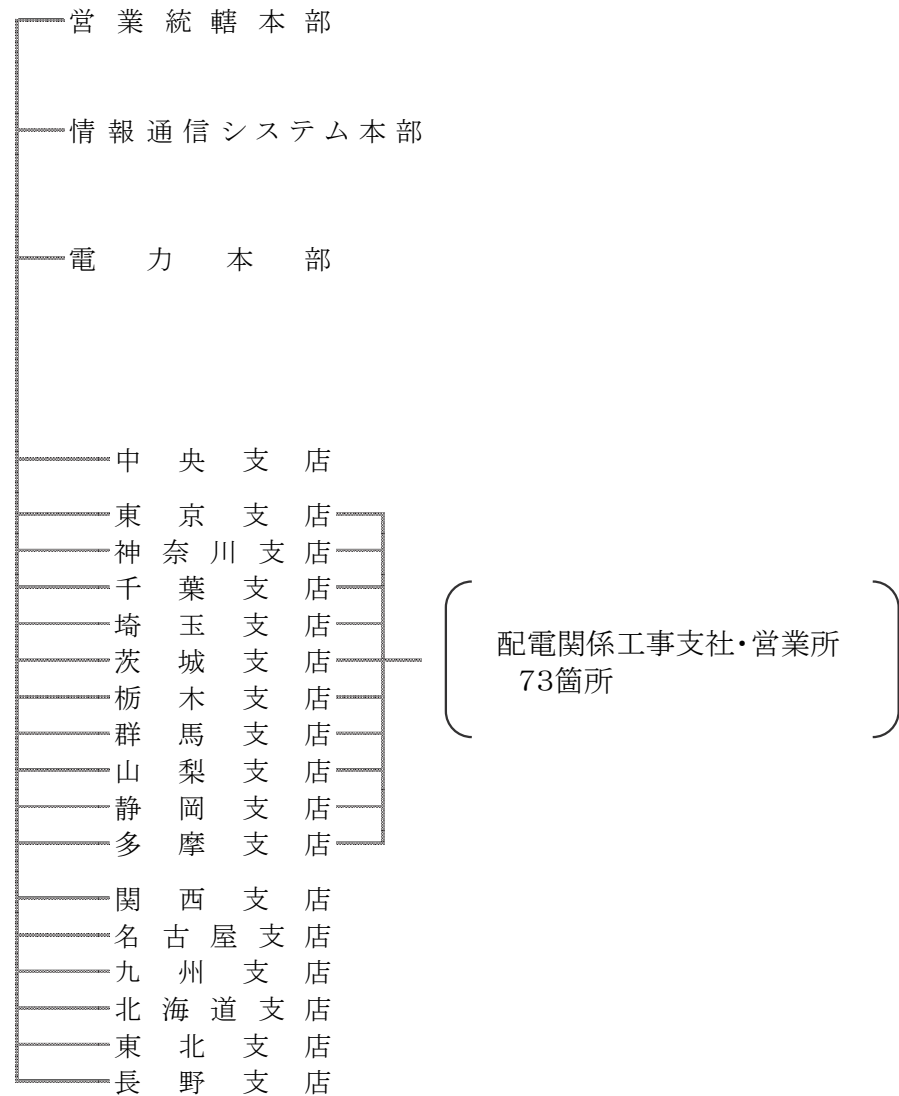
→ 経営資源の流動化を促進し、  
より広域的な営業力・施工力強化を実現していく。

▶ 配電部門の本社直轄化・事業所再編

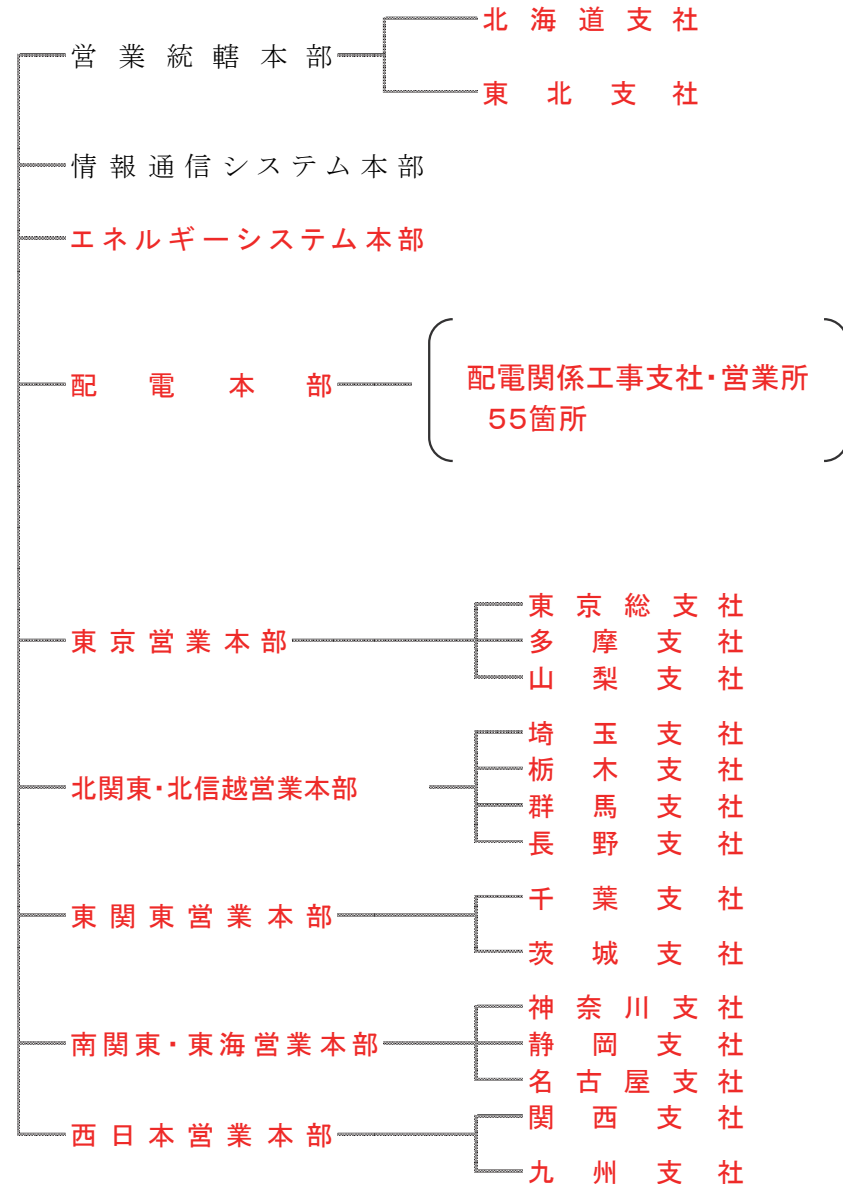
→ 施工力の計画的運用と業務プロセスの簡素化を推し進め、  
生産性の向上によるコスト競争力の強化に取り組む。



(現 行)



(改正後)



5-(1) 再生可能エネルギー発電事業の概要

発電事業の売上高 (単位:百万円)

2014年度2Q(累計)	447
--------------	-----

※銚子風力開発(株)及び嘉麻太陽光発電(株)は、特別目的会社(SPC)によって運営されており、平成25年度より連結対象に含めております。

※発電中並びに建設中(青色)の発電所を表示しております。

<太陽光発電事業>		
会社名	嘉麻太陽光発電(株)	
発電所名	嘉麻第一太陽光発電所	嘉麻第二太陽光発電所
所在地	福岡県嘉麻市 福岡県飯塚市	福岡県嘉麻市
発電設備容量	13.75MW	5.00MW
	計 18.75MW	
運転開始予定年月	2015年12月	2016年6月

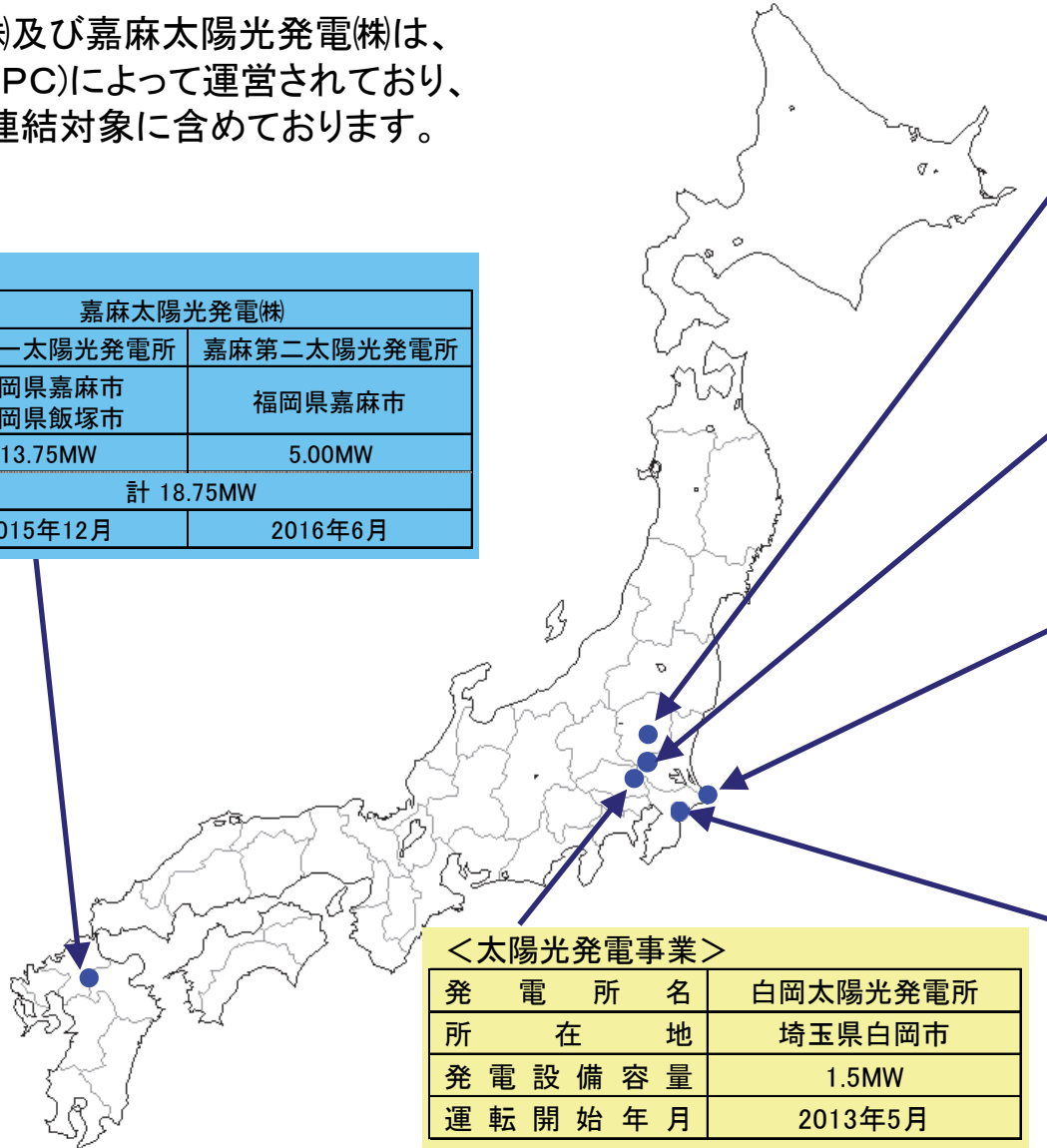
<太陽光発電事業>	
発電所名	上三川太陽光発電所
所在地	栃木県上三川町
発電設備容量	1.75MW
運転開始年月	2013年10月

<太陽光発電事業>	
発電所名	新古河太陽光発電所
所在地	茨城県境町
発電設備容量	1.5MW
運転開始予定年月	2015年4月

<風力発電事業>	
会社名	銚子風力開発(株)
所在地	千葉県銚子市
発電設備容量	22.5MW(1.5MW×15基)
運転開始年月	2004年11月(9基) 2006年7月(6基)

<太陽光発電事業>	
発電所名	白岡太陽光発電所
所在地	埼玉県白岡市
発電設備容量	1.5MW
運転開始年月	2013年5月

<太陽光発電事業>	
発電所名	匝瑳太陽光発電所
所在地	千葉県匝瑳市
発電設備容量	1.5MW
運転開始年月	2014年7月



### ＜業績予想の適切な利用に関する注記事項＞

本資料に記載されている業績予想等の将来に関する記述は、当社が現在入手している情報及び合理的であると判断する一定の前提に基づいており、実際の業績等は様々な要因により大きく異なる可能性があります。